

RAS EN REGELS NEDERLAND

M. Poelman, IMARES, Wageningen UR

J. Broodman, Provincie Zeeland

Versie: 30 juni 2012

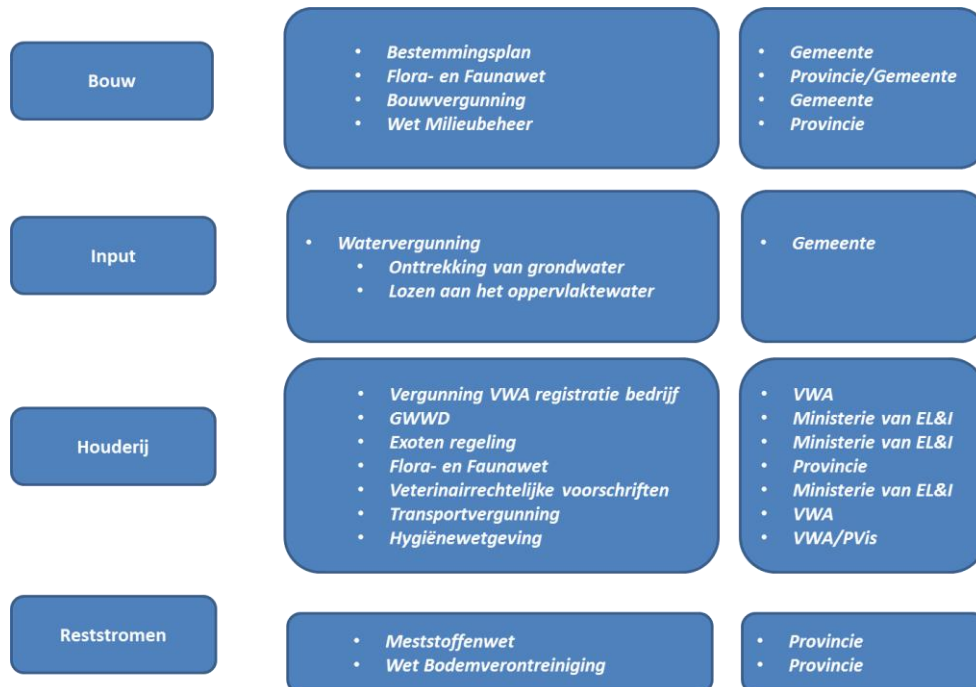


RAS en Regels Nederland

Om een duurzaam en dus winstgevend bedrijf te voeren hebben we als viskweker verschillende zaken waar we mee te maken krijgen wat de wet betreft. Hierbij zal voldaan moeten worden aan de eisen die in Europees en nationaal kader gesteld worden aan viskweek in het algemeen. De Nederlandse overheid heeft hiertoe enkele regels geïmplementeerd, die duurzaamheidsaspecten, zoals insleep van exoten en dierenwelzijn, voor een deel regelen.

Om te beginnen is een milieuvergunning nodig van de gemeente waarin we gevestigd zijn. Voor de meeste viskweekbedrijven is dat niet zo'n groot probleem. De viskweek is en staat bekend als een schone, weinig overlast veroorzakende sector. Het is afhankelijk van de gemeente in welke sector het aquacultuurbedrijf geplaatst wordt. Het kan zijn dat het gezien wordt als een agrarische activiteit maar er zijn ook argumenten voor dat het gezien wordt als lichte industrie. In het laatste geval kan de viskweker de activiteiten ontplooiën op een industrieterrein. Beide mogelijkheden komen voor en vaak heeft de uiteindelijke keuze te maken met de gekozen locatie van de ondernemer. De plaats van vestiging is natuurlijk ook afhankelijk van het ter plaatse geldende bestemmingsplan. Verder is er bij nieuwbouw een bouwvergunning nodig, welke tegenwoordig gekoppeld is aan de milieuvergunning. In Nederland is naast alle constructie technische en milieu vergunningen nog belangrijke regelgeving op het gebied van welzijn van te houden dieren, de Gezondheids- en welzijnswet voor de dieren (GWWD) en de exoten verordening (Verordening inzake het gebruik van uitheemse en plaatselijk niet-voorkomende soorten in de aquacultuur).

Onderstaand overzicht geeft een indruk van de verschillende wettelijke kaders waarbinnen de aquacultuur sector kan opereren. In het overzicht zijn de regels per fase/onderdeel van de aquacultuur activiteit weergegeven met daar aangekoppeld de verantwoordelijke voor de uitvoering en handhaving van de regelgeving. Doordat de specifieke invulling en uitvoering van verschillende wetten afhankelijk zijn van de Provincie of plaats waarin gevestigd wordt, wordt in doorliggend document niet specifiek ingegaan op de details van de regelgeving. Bij goed management en een juiste locatiekeuze kan per definitie aan vele regels voldaan worden, mits hierover de regelgever en uitvoerder tijdig van gedachten gewisseld wordt. Voorbesprekingen zijn nodig om te voorkomen dat men verrast wordt door "adders onder het gras".



Figuur 1. Overzicht bestaande regelgeving voor Nederland. Het overzicht geeft de fase/onderdeel van de kweek weer, de beschikbare regelgeving en de handhavende/uitvoerende instantie (Gemeente, Provincie, ministerie).

Bestemmingsplan

Sinds het intreden van de nieuwe Wet op Ruimtelijke Ordening op 1 juli 2008 wordt het kweken van vis juridisch gezien als agrarische activiteit. Het vestigen van een visteeltbedrijf op zowel een industrieterrein als op grond met agrarische bestemming is hierdoor mogelijk. Het blijft echter de gemeente die de verantwoordelijkheid heeft voor het aanpassen van het bestemmingsplan op aquacultuur. Voor de Provincie Zeeland geldt nadrukkelijk het beleid dat is opgenomen in het Omgevingsplan (2000-2012 en concept 2012-2018), hierin wordt Recirculatie aquacultuur gezien als passend binnen bedrijfsbebouwing. Hiermee is het direct aan een industriële zone verbonden, het bestemmingsplan van de vestigingslocatie zal hierin moeten voorzien.

Omgevingsplan Zeeland 2006-2012

“Tot aquacultuur wordt de kweek van schaal- en schelpdieren, vis, zouttolerante gewassen en andere aquatische producten gerekend. Het gaat hierbij niet alleen om voedingstoepassingen, maar ook om industriële en energietoepassingen van gekweekte aquatische organismen. In heel Zeeland worden dan ook initiatieven voor aquacultuur gestimuleerd en ondersteund. Hierbij kan onder andere gedacht worden aan het realiseren van specifieke inrichtingsmaatregelen.

Uitgangspunt voor provinciale ondersteuning is dat van zilte teelten of aquacultuur géén nadelige invloed uit mag gaan op de in bepaalde gebieden van nature aanwezige beschikbare zoet(grond)watervoorraad.

Aangezien bedrijven die investeren in aquacultuur worden gekenmerkt door verschillende fysieke vestigingsvormen wordt allereerst onderscheid gemaakt in bedrijven die naar aard, omvang en schaal passen in de categorie agrarisch, agrarisch aanverwante of semi-agrarische bedrijven en bedrijven die de uitstraling hebben van een regulier bedrijf. Bij de eerste categorie (de agrarisch aanverwante of semi-agrarische bedrijven) is het oprichten van bedrijfsgebouwen gekoppeld aan het agrarisch bouwblok. In andere gevallen is vestiging op een bedrijventerrein aan de orde. In principe wordt daarmee aangesloten bij het algemene vestigingsbeleid voor bedrijven en agrarische vestiging.

Voor nieuwe volwaardige initiatieven in het landelijk gebied die direct gebonden zijn aan zout water kan, als ter plaatse geen vestigingsmogelijkheden zijn, mogelijkheid voor nieuw vestiging (nieuw bouwblok) langs de oevers van de deltawateren worden geboden. Bij inpassing dient de gebruikelijke afweging ten opzichte van de omgevingskwaliteiten te worden gemaakt.

Aanvullend kunnen extra voorzieningen nodig zijn, zoals waterbassins. Hierbij wordt onderscheid gemaakt in enerzijds vergunningplichtige bouwwerken en anderzijds vergunningsvrije bouwwerken en andere inrichtingswerken of voorzieningen die niet als bouwwerk worden aangemerkt. Aardenwallen bassins met folie zullen veelal goed inpasbaar zijn en behoeven veelal niet als bouwwerk te worden aangemerkt. Indien sprake is van (vergunning plichtige) bouwwerken dan kunnen deze worden ingepast op of aansluitend aan het agrarisch bouwblok. Voor initiatieven op het agrarisch bedrijf met een grotere omvang dan 1 ha moet een zorgvuldige afweging met de omgevingskwaliteiten plaats vinden, met name de landschappelijke kwaliteit speelt hierbij een rol. Aanvullende voorwaarden zijn een maximum omvang van 3 ha, te realiseren aansluitend aan het bouwblok. Voor de overige (vergunningsvrije) werken en inrichtingsmaatregelen ten behoeve van initiatieven voor aquacultuur gelden, behoudens de geldende wettelijke regelingen, een zorgvuldige landschappelijke inpassing en de gebruikelijke afweging ten opzichte van de omgevingskwaliteiten, géén aanvullende voorwaarden. Voor teeltondersteunende voorzieningen, zoals afdekmaterialen en netten, geldt de beleidslijn zoals elders in deze paragraaf omschreven is.

Uit oogpunt van de zorg voor een goede landschappelijke inpassing van initiatieven in de aquacultuur wil de provincie invulling geven aan een pilotproject, waarbij hier een nadere uitwerking aan wordt gegeven. Hieruit kunnen vervolgens algemene richtlijnen ten behoeve van landschappelijke inpassing van dergelijke initiatieven worden gedestilleerd.”

Ontwerp Omgevingsplan Zeeland 2012-2018, Krachtig Zeeland

“De verschillende teelten en teeltcombinaties hebben verschillende verschijningsvormen en daardoor ook andere ruimtelijke consequenties. Daarom is er een ruimtelijke typering in drie typen ontwikkeld:

Industriële aquacultuur in bedrijfsbebouwing Dit is een intensieve vorm van aquacultuur met een industriële uitstraling. Er is sprake van een verregaande specialisatie en optimalisatie van het productieproces. Dit type kan plaatsvinden op bedrijventerreinen en als neventak op bestaande agrarische bouwblokken.”

De overige twee aquacultuurtypen zijn niet relevant voor RAS.

Bouwvergunning / Wabo-Wet algemene bepalingen omgevingsrecht

De Wabo staat voor 'Wet algemene bepalingen omgevingsrecht'. Deze wet vervangt sinds 1 oktober 2010 de bouwvergunning door een omgevingsvergunning. Daarnaast voorziet de omgevingsvergunning in verschillende activiteiten, zoals bijvoorbeeld de activiteiten slopen, milieu, toepassing inritten, kappen van bomen, bestemmingsplan en bouwen.

Voor ieder activiteit en gemeente is de Wabo anders, dit komt mede door de afhankelijkheid van de bestemmingsplannen. Hierom dient contact opgenomen te worden met de gemeente wanneer de plannen tot stand komen.

Vergunning Wet Milieubeheer

Een viskwekerij dient aan de eisen van de Wet Milieubeheer te voldoen, zodat veilig en zonder gevaar en overlast voor de omgeving gewerkt kan worden. In deze vergunning worden zaken geregeld op het gebied van geur-, en geluidsemisatie, afvalstoffen, plaatsing zuurstoftank, etc. De lozing van afvalwater via een riool wordt ook in deze vergunning geregeld. De gemeenten stellen bepaalde grenzen aan het soort en de hoeveelheid stoffen die op het openbaar riool mogen worden geloosd. Voor de lozingen moeten zuiveringslasten worden betaald per hoeveelheid afvalwater. Er moet daarom een meter geïnstalleerd worden om het wateruitstroom van het bedrijf vast te kunnen stellen.

Een dergelijke vergunning dient bij de gemeente te worden aangevraagd. Voor een lijst met gedetailleerde eisen dient u contact op te nemen met de gemeentelijke Technische Dienst.

Indien een visteeltbedrijf niet op een openbaar riool is aangesloten dient in overleg met de lokale autoriteiten (Technische Dienst) en het Waterschap een oplossing gezocht te worden voor de afvalstoffen. Hierbij moet men denken in de richting van een sedimentatievijver, een rietfilter of andere methode van zuivering ter plaatse (Geotubes etc.).

Watervergunning

De Watervergunning integreert alle vergunningstelsels van de verschillende waterwetten. Daarmee gaan zes vergunningen uit de eerdere waterbeheerwetten op in één Watervergunning. Het gaat hierbij om een scala van handelingen in watersystemen die voorheen door de afzonderlijke wetten werden gereguleerd, zoals het lozen van verontreinigende stoffen op het oppervlaktewater, het onttrekken van grondwater of het dempen van een sloot (www.overheid.nl).

Vergunning onttrekking van grondwater

Een ander vergunning die nodig kan zijn is de vergunning om grondwater op te pompen. Deze vergunning is meestal pas nodig bij een op te pompen hoeveelheid vanaf (groter dan) 10 kubieke meter. Onder deze hoeveelheid geldt een meldingsplicht. Vraag dit na bij uw provincie. In verschillende provincies geldt een verbod op het aanleggen van nieuwe dieptebronnen. Een vergunning is aan te vragen via het Provincie loket, maar het waterschap verleend de vergunning. In sommige gevallen moet u de vergunning aanvragen bij van de provincie. In bepaalde situaties volstaat een melding bij het waterschap.

Voor de Provincie Zeeland zijn de aanvragen als volgt verdeeld:

| Provincie Zeeland | Waterschap |
|--|---|
| industriële onttrekkingen groter dan 150.000 kubieke meter | industriële onttrekkingen kleiner dan 150.000 kubieke meter |
| koude/ warmte opslag. | openbare drinkwatervoorziening |
| | bronbemalingen |
| | grondwateronttrekkingen voor saneringen |
| | beregening |

Vergunning lozen aan het oppervlaktewater

Wat betreft het lozen van het afvalwater is er natuurlijk ook een vergunning nodig.

Soms kan er nog geloosd worden op het oppervlaktewater. Dit kan slechts af en toe en alleen na zuivering van het effluent. De vergunning om op het oppervlaktewater te lozen dient aangevraagd te worden bij de regionale directie van Rijkswaterstaat. Meestal moet er echter geloosd worden op de riolering en daarvoor moet voldaan worden aan de milieuwetgeving van de gemeente waarin gevestigd is. Deze lozingsheffingen worden steeds hoger en dragen steeds meer bij tot verhoging van de kostprijs voor aquacultuurbedrijven. Meestal wordt via een watermeter de hoeveelheid geloosde kubieke meters gemeten en, in verhouding tot de mate van vervuiling, de prijs per kubieke meter vastgesteld. In alle gevallen is er een vergunning nodig van het waterschap/zuiveringsschap van het gebied waarbinnen het bedrijf is gevestigd.

Hergebruik van de afvalstoffen biedt in het kader van "resource use efficiëntie" een mogelijke bijdrage gezien de reststoffen van de aquacultuur dan benut kunnen worden als grondstof voor andere productieketens. Hiervoor kan een vergunning in het kader van de meststoffenwet nodig zijn.

Meststoffenwet

Bij het uitrijden van het effluent als meststof over bouw- of weiland is geen lozingsvergunning nodig. Op basis van artikel 25 van het Lozingenbesluit bodembescherming is het lozen van afvalwater in de bodem verboden. Het bevoegd gezag (in het kader van Wm) kan echter op een aanvraag een ontheffing verlenen voor lozingen anders dan binnen een inrichting voor maximaal 4 jaar. Wel moet dan zijn aangetoond dat het afvalwater niet op de riolering kan of op een andere wijze kan worden afgevoerd EN in de vloeistoffen geen stoffen voorkomen die een bepaalde schadelijkheid kennen, zoals beschreven in artikel 25.

De ondernemer MOET derhalve kwaliteitsgegevens overleggen als hij een aanvraag indient. De periode van 4 jaar is bedoeld om een structurele oplossing te vinden.

In verschillende provincies is berekening verboden. In geval van het uitrijden of lozen van afvalstoffen dient echter rekening gehouden te worden houden met de meststoffenwet. Deze regelt de hoeveelheid meststoffen per hectare op basis van de gehalten die het gewas ook echt op kan nemen. De kosten van uitrijden op het land zijn per kubieke meter vele malen hoger dan eventuele lozingskosten en meestal wordt daarom alleen het ingedikte slib op die manier verwerkt.

Wederom geldt dat hergebruik van de afvalstoffen in het kader van duurzaamheid absolute voorkeur geniet, aangezien de reststoffen van de aquacultuur dan benut kunnen worden als grondstof voor andere productieketens. Hiervoor kan een vergunning in het kader van de meststoffenwet nodig zijn.

Wet Bodemverontreiniging

De Wet Bodemverontreiniging stelt eisen en beperkingen aan de verspreiding van meststoffen in de bodem. Het stelt beperkingen aan de hoeveelheid fosfaat en nitraat die jaarlijks op verschillende bodemtypen (akkers, weilanden) mag worden verspreid. Deze wet legt echter geen duidelijke beperkingen op aan de hoeveelheid slib van viskwekerijen die mag worden opgebracht, maar provinciale of lokale ambtenaren kunnen bepaalde onderdelen van deze wet gebruiken om ook voorwaarden aan de afvoer van slib te stellen. Een deel van de wet heeft betrekking op de hoeveelheid giftige stoffen en zware metalen die via de mest of via andere organische meststoffen, zoals gecomposteerd huishoudelijk afval, op het land mag worden gebracht. Er wordt koper en zink aan visvoer toegevoegd, waardoor geconcentreerd slib de grenzen nadert die de wet stelt aan de maximale hoeveelheid van deze metalen die in meststoffen aanwezig mogen zijn. In dat geval dient het slib als chemisch afval te worden beschouwd en als zodanig te worden afgevoerd. Dit betekent voor de viskweker een aanzienlijke kostenpost.

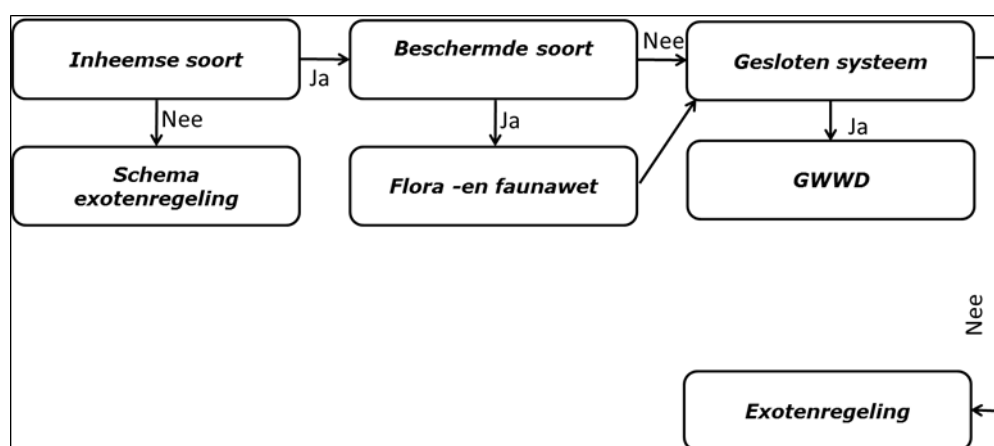
Lijst voor productie te houden diersoorten en Exoten regeling (www.aquacultuur.wur.nl)

Bij Koninklijk Besluit van december 1997, is in overeenkomst met artikel 34 van de Gezondheids- en welzijnswet voor dieren, de "lijst voor productie te houden diersoorten" opgesteld (GWWD). Alleen dieren die voorkomen op deze lijst mogen gekweekt worden.

De RDA-procedure (Raad van Dierenaangelegenheden) om een nieuwe soort aan de lijst toe te voegen is een lange en kostbare weg. Een aantal jaren geleden is er een protocol opgesteld voor het gebruiken van vissoorten die niet op de lijst staan van voor productie te houden dieren. Een kweker kan volgens deze procedure een ontheffing aanvragen voor een experimenteerstatus van één tot maximaal twee jaar.

De procedure houdt in dat een kweker vooraf informatie geeft over het kweekstelsel en de te houden vissoort. De Minister van EL&I oordeelt (mede op basis van een advies van IMARES) of de aanvraag voldoende onderbouwd is en verleent daarna al dan niet de gevraagde ontheffing. Tijdens de ontheffingsperiode dient de kweker een compleet welzijnsdossier aan te leggen. De verzamelde informatie tijdens de experimenteerfase wordt in een audit beoordeeld. Een onafhankelijke deskundigencommissie beoordeelt vervolgens het dossier en het auditrapport conform het RDA advies. Bij goedkeuring komt de soort op de lijst van voor productie te houden dieren. Bij een negatief besluit en na het verstrijken van de ontheffingstermijn dient de kweek van de betreffende soort te worden stopgezet. Een invulformat voor een aanvraag in het kader van de GWWD (is opgenomen in bijlage II).

Dit geldt anno 2011 alleen voor in Nederland inheemse (of liever plaatselijk) voorkomende soorten. Wanneer de kweeksoort voor Nederland uitheemse of plaatselijk niet-voorkomend is geldt dat aanvullend de exotenregeling van toepassing is (zie figuur 2 voor de selectie). De exoten regeling (Verordening inzake het gebruik van uitheemse en plaatselijk niet-voorkomende soorten in de aquacultuur) beschrijft de noodzaak voor het aanvragen van een specifieke vergunning voor het houden van uitheemse diersoorten. Viskweek in RAS systemen vallen in principe (mits aantoonbaar gesloten voor doel- en niet-doelsoorten) buiten de exotenregeling). In figuur 2 is een eenvoudige weergave gegeven van een flowchart of een RAS kweek en soort in aanmerking komt voor de exotenverordening of de GWWD.



Figuur 2. Vereenvoudigde flowchart voor een beslissing voor een Exotenregeling of GWWD procedure voor een nieuw te kweken vissoort.

RAS en Regels Nederland

Voor inheemse soorten, die een beschermde status hebben volgens de flora- en faunawet een vergunning in het kader van de flora- en faunawet te worden aangevraagd.

De door het ministerie van EL&I gehanteerde procedure behelst de rechtsonderdelen:

- Verordening (EG) Nr. 708/2007 van de raad van 11 juni 2007 inzake het gebruik van uitheemse en plaatselijk niet-voorkomende soorten in de aquacultuur
- Verordening (EG) Nr. 506/2008 van de Raad van 6 juni 2008 inzake het gebruik van uitheemse en plaatselijk niet-voorkomende soorten in de aquacultuur
- Gezondheids- en welzijnswet voor dieren (Koninklijk Besluit van december 1997)
- Richtlijn 2006/88/EG van de Raad van 24 oktober 2006 betreffende veterinairerechtelijke voorschriften voor aquacultuurdieren en de producten daarvan en betreffende de preventie en bestrijding van bepaalde ziekten bij waterdieren.
- Verordening (EU) nr. 304/2011 van het Europees Parlement en de Raad van 9 maart 2011 tot wijziging van Verordening (EG) nr. 708/2007 van de Raad inzake het gebruik van uitheemse en plaatselijk niet-voorkomende soorten in de aquacultuur

Het ministerie en IMARES hebbe een flow chart ontwikkeld om te bepalen aan welke vergunningseisen moet worden voldaan, en hiermee welke procedures gevolgd dienen te worden, wanneer een nieuwe vissoort gekweekt gaat worden. Deze procedure voorkomt (of beperkt) dat uitheemse diersoorten zich in de Nederlandse wateren vestigen. De flowchart voor het bepalen van de te volgen procedure is opgenomen in figuur 3. Een invulformulier voor de aan te leveren informatie voor de procedure rond de exotenverordening is opgenomen in bijlage I. Een deel van deze procedure dient altijd doorlopen te worden om aan te tonen dat het gebruikte systeem een gesloten systeem betreft. Dit geldt voor doelsoorten (de vis), maar ook voor niet-doelsoorten (zoals bcv parasieten, eieren, andere vissen etc). Hiervoor moet altijd aangetoond worden welke niet-doelsoorten aanwezig kunnen zijn en hoe de risico's beheerst worden.

Flora- en Faunawet

Bij introductie van een nieuwe kweeksoort moet rekening gehouden worden met de flora- en faunawet. Deze wet regelt de bescherming van in het wild levende soorten. Onder deze wet zijn alle van nature in Nederland voorkomende vissoorten (met uitzondering van soorten in de visserijwet 1963) aangewezen als beschermde soorten.

Artikel 13 van de flora- en faunawet stelt dat: "Het is verboden planten of producten van planten, of dieren dan wel eieren, nesten of producten van dieren, te koop te vragen, te kopen of te verwerven, ten verkoop voorhanden of in voorraad te hebben, te verkopen of ten verkoop aan te bieden, te vervoeren, ten vervoer aan te bieden, af te leveren, te gebruiken voor commercieel gewin, te huren of te verhuren, te ruilen of in ruil aan te bieden, uit te wisselen of tentoon te stellen voor handelsdoeleinden, binnen of buiten het grondgebied van Nederland te brengen of onder zich te hebben".

Men dient een ontheffing aan te vragen voor de kweek van soorten die onder de flora- en faunawetgeving vallen, dit is in het verleden bijvoorbeeld voor de Europese meerval gebeurd. Soorten die op de lijst te houden dieren staan hoeven voor de houderij geen ontheffing te hebben. Vanzelfsprekend moeten bij het onttrekken van juvenielen uit het natuurlijk systeem wel de nodige vergunningen aanwezig zijn.

Veterinairrechtelijke voorschriften

Naast de verordeningen met betrekking tot de invoer van exoten en de Gezondheids- en welzijnswet voor dieren (Koninklijk Besluit van december 1997) is de houderij van aquacultuurdieren ook gebonden aan veterinairrechtelijke voorschriften. Dit zijn separate verordeningen en richtlijnen. De voorschriften zijn verwoord in richtlijn 2006/88/EG van de Raad van 24 oktober 2006 betreffende veterinairrechtelijke voorschriften voor aquacultuurdieren en de producten daarvan en betreffende de preventie en bestrijding van bepaalde ziekten bij waterdieren. Hierin worden specifieke eisen gesteld aan:

- De veterinairrechtelijke voorschriften voor het in de handel brengen, de invoer en de doorvoer van aquacultuurdieren en de producten daarvan;
- Minimale preventieve maatregelen om de bevoegde autoriteiten, de exploitanten van aquacultuurproductiebedrijven en andere bij deze sector betrokken personen beter bewust te maken van en voor te bereiden op ziekten bij aquacultuurdieren;
- Minimale bestrijdingsmaatregelen die bij een verdenking of het uitbreken van bepaalde ziekten bij waterdieren worden toegepast

De veterinairrechtelijke voorschriften zijn van toepassing voor zowel inheemse als uitheemse soorten. Voor uitheemse soorten geldt dat het land van herkomst geharmoniseerd moet zijn conform de eisen gesteld door de Europese Commissie.

Transportvergunning

Als levende vis vervoerd wordt kan een transportvergunning van de Nieuwe Voedsel en Waren Autoriteit (nVWA) nodig zijn. Dit is niet nodig als je de vissen wilt vervoeren over een afstand minder dan 65 kilometer. Voor afstanden onder de 65 kilometer geldt dat het voertuig geschikt moet zijn voor het transporteren van vissen. Deze geschiktheid wordt eventueel getoetst aan de Europese transport verordening (Verordening (EG) Nr. 1/2005 van de Raad van 22 december 2004 inzake de bescherming van dieren tijdens het vervoer en daarmee samenhangende activiteiten en tot wijziging van de Richtlijnen 64/432/EEG en 93/119/EG en van Verordening (EG) nr. 1255/97).

Dit laatste geldt ook bij afstanden groter dan 65 kilometer of gedurende een periode van meer dan acht uur echter dan dient er wel degelijk een vergunning aangevraagd te worden bij de VWA.

Bij transporten die langer duren dan acht uur is behalve een vergunning van de VWA voor deze transporten ook een certificaat nodig waaruit blijkt dat het in te zetten voertuig hiervoor geschikt is. Dit certificaat is gebaseerd op een VLD (vervoer van levende dieren) keuring die wordt uitgevoerd door de Rijksdienst voor wegverkeer.

Hygiënewetgeving

Voor primaire productiebedrijven zijn op Europees niveau verschillende hygiënevoorschriften ontwikkeld. Uitgangspunt hierbij is dat de verantwoordelijkheid voor de voedselveiligheid van het product bij de product ligt. De overheid heeft hierin een controlerende taak.

De Algemene Voedsel Wet (General Food Law 178/2002) behandelt regelgeving over hygiëne op een visteeltbedrijf. H1 852/2004 geeft een algemene beschrijving weer en H2 853/2004 geeft specifieke hygiënevoorschriften weer.

Op 1 januari 2006 is de nieuwe Europese wetgeving over de hygiëne van levensmiddelen en diervoeders in werking getreden. De hervormde wetgeving moet zorgen voor een nog veiliger en transparanter systeem voor de productie van levensmiddelen en diervoeders. Binnen dit zogenoemde hygiënepakket heeft de Voedsel en Waren Autoriteit een centrale rol als toezichthouder.

Nieuwe Europese regelgeving, genaamd de Algemene Levensmiddelen verordening (ALV) (General Food Law (178/2002/EG)) behandelt de hygiëne van levensmiddelen en diervoeders, waaronder zowel visteelt, visserijproducten als schelpdieren vallen. Deze regelgeving is op 1 januari 2005 in werking getreden.

De uitwerking van de ALV wordt afgedekt in drie verschillende verordeningen:

- Verordening (EG) nr. 852/2004 betreft levensmiddelenhygiëne. Alle levensmiddelenbedrijven moeten zich registreren via de VWA. Kenmerken van de verordening zijn dat, bedrijven met producten van dierlijke oorsprong moeten beschikken over een bewakingssysteem voor voedselveiligheid dat gebaseerd is op HACCP. De Brancheorganisaties kunnen hiertoe hygiëncodes schrijven, hetgeen voor schelpdierproductie is gerealiseerd. Voor viskweek is er (nog) geen hygiëncode beschikbaar. De primaire sector hoeft echter niet te voldoen aan HACCP. NB. Bedrijven die daarnaast tevens reststromen van de levensmiddelenproductie leveren aan diervoederbedrijven, dienen zich ook te houden aan de verplichtingen uit de verordening (EG) nr 183/2005.

RAS en Regels Nederland

- Verordening 853/2004/EG betreft specifieke hygiënevoorschriften voor levensmiddelen van dierlijke oorsprong. De extra hygiënevoorschriften zijn specifiek bedoeld voor verwerkte en onverwerkte producten waaronder vis en schelpdieren.
- Verordening (EG) nr. 854/2004 betreft specifieke voorschriften voor de organisatie van de officiële controles van voor menselijke consumptie bestemde producten van dierlijke oorsprong. De wet stelt extra eisen aan officiële controles van producten van dierlijke oorsprong. Op basis van deze regelgeving is het Productschap Vis aangewezen als competente autoriteit. De eindproducten vallen onder verantwoordelijkheid van de VWA.

Hieronder enkele van belang zijnde internetadressen in het kader van regelgeving.

| Vergunningen | Website |
|---|--|
| Viskweek vergunning | http://wetten.overheid.nl/BWBR0024256/geldigheidsdatum_05-07-2012 <i>REGELING van de Minister van Landbouw, Natuur en Voedselkwaliteit van 11 juli 20</i> |
| Transportvergunning | http://www.vwa.nl/onderwerpen/werkwijze-dier/dossier/erkenningen-vergunningen-re |
| RDW certificaat voor transportmiddelen levende dieren | http://vld.rdw.nl/nl/nederlandse_vld_site/ http://vld.rdw.nl/nl/nederlandse_vld_site/ |
| Europese transport verordening (EC/1/2005) | http://europa.eu/legislation_summaries/food_safety/animal_welfare/f83007_nl.htm |
| Exoten regeling | http://www.europa-nu.nl/id/vi40f2kmsyno/verordening_inzake_gebruik_van_uitheemse |
| GWWD | http://www.st-ab.nl/wetten/0095_Gezondheids- en_welzijnswet_voor_dieren_Gwwd.htm |
| Waterwet | http://www.helpdeskwater.nl/onderwerpen/wetgeving-beleid/waterwet |
| Meststoffenwet | http://wetten.overheid.nl/BWBR0004054/geldigheidsdatum_05-07-2012 |
| Aquacultuursite | http://www.aquaculture.wur.nl/nl |

RAS en Regels Nederland

Bijlage I: Toetsingstabel Vergunningaanvraag GWWD

Vergunningaanvraag (Conform GWWD)

Voor zover mogelijk moeten alle gegevens worden onderbouwd met referenties uit wetenschappelijke literatuur en afschriften van persoonlijke contacten met wetenschappelijke autoriteiten en visserijdeskundigen. De aanvragers wordt aanbevolen om een onderscheid te maken tussen verplaatsingen naar „open” of „gesloten” aquacultuurvoorzieningen.

A. Beknopte samenvatting

| | |
|--------------|---|
| Samenvatting | Geef een beknopte samenvatting van de aanvraag met een beschrijving van het voorstel. |
|--------------|---|

1 Kenmerken Aquacultuursoort

| | | | | GWWD | Compliance |
|-----|------------------------------|---|---------------------------|------|------------|
| 1.1 | Naam van het organisme | Wetenschappelijke naam | Geslacht / Genus | | |
| | | | Soort / Species | X | |
| | | | Subspecies | X | |
| | | Populaire naam | | X | |
| 1.2 | Kenmerken | Algemene | | | |
| | | Onderscheidende kenmerken | | | |
| | | Tekening/foto | | | |
| | | | | | |
| 1.3 | Geschiedenis en ervaringen | Aquacultuur van soort | Beschrijving | X | |
| | | | Ervaringen | X | |
| 1.4 | Biologische karakteristieken | Beschrijving algemeen | Natuurlijke biotoop | X | |
| | | | Territoriaal of niet | X | |
| | | | Solitair of scholen | X | |
| | | | Zout/zoet | | |
| | | | Vereiste watertemperatuur | X | |
| | | Verspreidingsgebied | | X | |
| | | Natuurlijke voedselvoorkeuren | | X | |
| | | Kenmerken van natuurlijk voortplantingsgedrag | | X | |

RAS en Regels Nederland

2 Beschrijving algemene informatie te gebruiken kweekstelsel

| | | | GWWD | Compliance |
|-----|--|--|------|------------|
| 2.1 | Kweekstelsel | Beschrijving Kweekstelsel | X | |
| | | Recirculatie/doorstroom | X | |
| | | Verwachte productiviteit | X | |
| | | Temperatuurrange | X | |
| 2.2 | Kweekcyclus | Geplande cyclus | X | |
| 2.3 | Gebouwen en apparatuur | Beschrijving bassins | X | |
| | | Beschrijving apparatuur | X | |
| | | Beschrijving gebouw | X | |
| 2.4 | Omstandigheden | Bezettingsdichtheid (m2 of m3) | X | |
| | | Beschrijving wenselijke specifieke huisvestingselementen | X | |
| | | Schuil- en rustmogelijkheden | X | |
| | | Bodemmaterialen | X | |
| | | Omgevingsverrijking | X | |
| 2.5 | Beschrijving wenselijkheid policultuur | | X | |
| 2.6 | Voeder | Beschrijving voer | X | |
| | | Beschrijving voeder wijze | X | |

RAS en Regels Nederland

3. Beschrijving welzijnseisen met betrekking tot kweek van de soort.

| | | | GWWD | Compliance |
|-----|--|------------------------------------|------|------------|
| 3.1 | Beschrijving ziekten | In de natuur | X | |
| | | Overige kweeksituaties | X | |
| | | Gerelateerde kweeksituaties | X | |
| | | Preventieve maatregelen | X | |
| 3.2 | Deskundigheid van het personeel op de kwekerij | | | |
| 3.3 | Supervisie en inspectie | Beschrijving invulling op kwekerij | X | |
| 3.4 | Handelingen | Operationele ingrepen | X | |
| | | Gereedmaken transport (afzwemmen) | X | |
| | | Transport levende dieren | X | |
| | | Dodingsmethode | X | |
| | | Quarantainetijd | X | |

RAS en Regels Nederland

Bijlage II: Toetsingstabellen vergunningaanvraag GWWD of Exotenregeling

FORMULIER A: Vergunningaanvraag (Conform verordening 708/2007/EC en GWWD)

Voor zover mogelijk moeten alle gegevens worden onderbouwd met referenties uit wetenschappelijke literatuur en afschriften van persoonlijke contacten met wetenschappelijke autoriteiten en visserijdeskundigen. De aanvragers wordt aanbevolen om een onderscheid te maken tussen verplaatsingen naar „open” of „gesloten” aquacultuurvoorzieningen.

Voor de toepassing van deze bijlage moeten, indien de aanvraag betrekking heeft op een translocatie in plaats van een introductie, de termen „introductie” en „introduceren” gelezen worden als „translocatie” en „transloceren”.

Voor het invullen van het formulier kan gebruik gemaakt worden van het template onder de tabellen. De tabel kan gebruikt worden om de volledigheid te controleren.

A. Beknopte samenvatting

| | |
|--------------|---|
| Samenvatting | Geef een beknopte samenvatting van de aanvraag met een beschrijving van het voorstel, de potentiële gevolgen ervan voor inheemse soorten en hun habitats en de voorzorgsmaatregelen om het potentiële effect op inheemse soorten te beperken. |
|--------------|---|

B. Inleiding

| | | | | 708/2009/EC | GWWD | Compliance |
|---|-----------------------------------|--|-------------------------------------|-------------|------|------------|
| 1 | Naam van het organisme | Wetenschappelijke naam | Geslacht / Genus | X | | |
| | | | Soort / Species | X | X | |
| | | | Subspecies | X | X | |
| | | | Variëteit | X | | |
| | | Populaire naam | | X | X | |
| 2 | Kenmerken | Algemene | | X | | |
| | | | Zout/zoet | | X | |
| | | Onderscheidende kenmerken | | X | | |
| | | Tekening/foto | | X | | |
| | | | | X | | |
| 3 | Geschiedenis | Aquacultuur van soort | Beschrijving | X | X | |
| | | | Ervaringen | | X | |
| | | Bevorderende maatregelen | | X | | |
| | | Andere introducties | | X | | |
| | | | | X | | |
| 4 | Doelstelling en reden introductie | Reden | | X | | |
| | | Doelstelling | | X | | |
| | | Redenen niet met inheemse soorten | | X | | |
| 5 | Alternatieve strategieën | Welke alternatieve strategieën zijn er onderzocht om de doelstellingen van het voorstel te bereiken? | | X | | |
| 6 | Geografische gebied | Beschrijving algemeen | | X | X | |
| | | De habitat | | X | | |
| | | Het ecosysteem. | | X | | |
| | | Beschermingsstatus van het ontvangende milieu.* | | X | | |
| | | Kaartmateriaal | | X | | |
| 7 | Aantal geïntroduceerde organismen | Initieel aantal | | X | | |
| | | Uiteindelijk aantal | | X | | |
| | | Opdeling in verschillende delen mogelijk | Zo ja, hoeveel organismen per deel? | X | | |
| 8 | Bron(nen) bestand / voorziening | Beschrijving bron | | X | | |
| | | Het genenbestand bron (indien bekend) | | X | | |

* Bij ontvangend milieu voor gesloten faciliteiten dient tevens in ogenschouw genomen te worden dat het systeem vaak verder rijkt door effluentlozing op het riool. Dit dient meegenomen te worden indien van toepassing.

RAS en Regels Nederland

C. Gegevens betreffende de levenscyclus van de te introduceren soort — per levensfase

Hierbij dient ook de beschrijving voor niet-doelsoorten* opgenomen te worden.

| | | | | 708/2009/EC | GWW D | Compliance |
|----|--------------------------------------|--|---|-------------|----------|------------|
| 1 | Verspreidingsgebied | Oorspronkelijke | | X | | |
| | | Na introducties | | X | | |
| 2 | Banden met bekende niet-doelsoorten* | Heeft het bestand van waaruit de introductie/translocatie zal worden verricht een band met een bekende niet-doelsoort? | | X | | |
| 3 | Verspreiding niet-doelsoort* | Welke verspreiding kent die niet-doelsoort in het gebied van herkomst van het bestand dat zal worden geïntroduceerd/ getransloceerd? | | X | | |
| 4 | Beschrijving eerdere introducties* | Gebieden | | X | | |
| | | Ecologische gevolgen voor het milieu (in ontvangend gebied) | Roofdieren | X | | |
| | | | Prooien | X | | |
| | | | Concurrenten | X | | |
| | | | Structurele /functionele elementen van de habitat | X | | |
| 5 | Beperkende factoren soort* | Welke factoren beperken de soort in haar natuurlijk verspreidingsgebied? | | X | | |
| 6 | Fysiologische toleranties** | | waterkwaliteit | X | | |
| | | | Temperatuur | X | X | |
| | | | Zuurstofgehalte | X | | |
| | | | Zoutgehalte | X | X | |
| 7 | Voorkeuren en toleranties habitat* | Beschrijf de voorkeuren en toleranties inzake de habitat voor iedere levensfase. | Inclusief natuurlijke biotoop | X | X | |
| 8 | Reproductieproces | Beschrijving | | X | X | |
| 9 | Migratie | Beschrijving | | X | | |
| 10 | Voedselvoorkeuren* | Beschrijving | Incl. natuurlijke | X | X | |
| 11 | Groeitempo | Beschrijving (ook in het voorgestelde introductiegebied) | | X | | |
| | Levensduur | Beschrijving (ook in het voorgestelde introductiegebied) | | X | | |
| 12 | Leeftijd | Leeftijd of leeftijdscategorie soorten | | X | | |
| 13 | Gedragsskenmerken | Sociale | | X | | |
| | | Territoriale | | X | X | |
| | | Agressieve | | X | | |
| | | Solitair of scholen | | | X | |

* Hierbij dient ook de beschrijving voor niet-doelsoorten opgenomen te worden.

Een niet-doelsoort is een soort of ondersoort van een aquatisch organisme die schadelijk kan zijn voor het aquatische milieu en die bij de introductie of translocatie van een ander aquatisch organisme onbedoeld samen met dat organisme wordt verplaatst, met uitzondering van ziekte veroorzakende organismen, waarop Richtlijn 2006/88/EG van toepassing is;

** Tijdens vroegste levensfasen, volwassenheid en reproductieve fasen

RAS en Regels Nederland

D. Interactie met inheemse soorten

Hierbij dient ook de beschrijving voor niet-doelsoorten* opgenomen te worden.

| | | | | 708/2009/EC | GWWD | Compliance |
|---|----------------------------------|--|---|-------------|------|------------|
| 1 | Kans overleving en handhaving* | Hoe groot is de kans op overleving en handhaving van het geïntroduceerde organisme indien het ontsnapt? | | X | | |
| 2 | Inname habitats* | Welke habitat(s) zal de geïntroduceerde soort naar verwachting innemen in het voorgestelde introductiegebied en overlapt dit met de gebieden van kwetsbare of bedreigde soorten? | (Vermeld of het voorgestelde introductiegebied ook uitmondt in andere wateren | X | | |
| 3 | Ecologische niches* | Met welke inheemse soorten zou de geïntroduceerde soort ecologische „niches” moeten delen? | | X | | |
| | | Zijn er ongebruikte ecologische rijkdommen die de nieuwe soort zou kunnen benutten? | | X | | |
| 4 | Voeding geïntroduceerd organisme | Waarmee zal het geïntroduceerde organisme zich in de nieuwe omgeving voeden? | | X | | |
| 5 | | Heeft deze voedingswijze eventueel negatieve gevolgen voor het ontvangende ecosysteem? | | X | | |
| 6 | Overleving** | Zullen de geïntroduceerde organismen overleven en zich met succes reproduceren in het voorgestelde introductiegebied, of moeten er jaarlijkse nieuwe exemplaren worden uitgezet? | | X | | |
| 7 | Hybridisatie* | Zullen de geïntroduceerde organismen hybridiseren met inheemse soorten? | | X | | |
| | | Is het mogelijk dat inheemse soorten of bestanden plaatselijk verdwijnen onder invloed van de voorgestelde introductie? | | X | | |
| | | Kunnen de geïntroduceerde organismen gevolgen hebben voor het paaigedrag en de paaigronden van inheemse soorten? | | X | | |
| 8 | Potentiële gevolgen* | Zijn er potentiële gevolgen voor het habitat? | | X | | |
| | | Zijn er potentiële gevolgen voor de waterkwaliteit? | | X | | |

* Hierbij dient ook de beschrijving voor niet-doelsoorten opgenomen te worden.

Een niet-doelsoort is een soort of ondersoort van een aquatisch organisme die schadelijk kan zijn voor het aquatische milieu en die bij de introductie of translocatie van een ander aquatisch organisme onbedoeld samen met dat organisme wordt verplaatst, met uitzondering van ziekte veroorzakende organismen, waarop Richtlijn 2006/88/EG van toepassing is;

**Deze vraag is niet van toepassing op verplaatsingen naar gesloten aquacultuurvoorzieningen.

RAS en Regels Nederland

E. Ontvangend milieu en daarmee verbonden wateren

| | | | | 708/2009/EC | GWWD | Compliance |
|---|---|--|--|-------------|------|------------|
| | Kweekstelsel | Beschrijving Kweekstelsel | | | X | |
| | | | Recirculatie/doorstroom | | X | |
| | | | Verwachte productie | | | |
| | | Kweekcyclus | Geplande cyclus | | X | |
| | | Gebouwen en apparatuur | Beschrijving bassins | | X | |
| | | | Beschrijving apparatuur | | X | |
| | | | Beschrijving gebouw | | X | |
| | | Omstandigheden | Bezettingsdichtheid (m2 of m3) | | X | |
| | | | Beschrijving wenselijke specifieke huisvestingselementen | | X | |
| | | | Schuil- en rustmogelijkheden | | X | |
| | | | Bodemmaterialen | | X | |
| | | | Omgevingsverrijking | | X | |
| | | Beschrijving wenselijkheid policultuur | | | X | |
| | | Voeder | Beschrijving voer | | X | |
| | | | Beschrijving voeder wijze | | X | |
| 1 | Kenmerken ontvangend milieu*** | Beschrijf de fysische kenmerken van het ontvangende milieu en de daarmee verbonden waterlichamen | | X | | |
| | | | watertemperatuur per seizoen | X | X | |
| | | | Zoutgehalte | X | | |
| | | | Troebelheid | X | | |
| | | | Opgeloste zuurstofgehalte | X | | |
| | | | pH | X | | |
| | | | Nutriënten | X | | |
| | | | metalen | X | | |
| | Kenmerken ontvangend milieu versus soorten*** | Komen deze parameters overeen met de toleranties/voorkeuren van de te introduceren soort, inclusief de voorwaarden voor reproductie? | | X | | |
| 2 | Samenstelling soorten ontvangend gebied | Beschrijf de samenstelling aan soorten | (belangrijkste aquatische gewervelden, ongewervelden en planten) | X | | |
| 3 | Habitat introductiegebied | Beschrijving habitat in het introductiegebied en verbonden wateren | | X | | |
| | | Beschrijving kritieke habitats. | | X | | |
| | | Welke van de betrokken parameters komt overeen met de toleranties/preferenties van de te introduceren organismen? | | X | | |
| | | Kunnen de te introduceren organismen (bepaalde van) de beschreven habitats verstoren? | | X | | |
| 4 | Barrières*** | Beschrijving barrières die moeten voorkomen dat de geïntroduceerde organismen zich naar aangrenzende wateren verplaatsen. | Natuurlijke | X | | |
| | | | Menselijke | X | | |

*** Voor gesloten systemen dient voldoende aandacht besteed te worden aan de niet-doelsoorten. Indien van toepassing is hieraan tevens de lozingswijze van het effluent verbonden.

RAS en Regels Nederland

F. Toezicht

| | | | 708/2009/EC | GWWD | Compliance |
|---|---------------------------------|---|-------------|------|------------|
| 1 | Plannen voor follow-up toezicht | van de ontwikkeling van te introduceren soorten | X | | |
| | | hoe worden de negatieve gevolgen voor inheemse soorten en hun habitats geëvalueerd. | X | | |

G. Beheersplan

| | | | | 708/2009/EC | GWWD | Compliance |
|----|---------------------------------|---|-------------------------------|-------------|------|------------|
| | Ondernemingsplan | Beschrijving algemene informatie kweekdoelstelling | | | X | |
| 1a | Beschrijving beheersplan | Maatregelen voorkoming meekomst andere soorten (niet-doelsoorten) | | X | | |
| 1b | | Partijen die toestemming zullen krijgen om de voorgestelde organismen te gebruiken en de voorwaarden voor gebruik door partijen | | X | | |
| 1c | | Vermelding van een eventuele precommerciële fase van de voorgestelde introductie | | X | | |
| 1d | | Beschrijving van het noodplan voor de verwijdering van soorten; | | X | | |
| 1e | | Beschrijving van het kwaliteitsborgingplan voor het voorstel | | X | | |
| | | Overige wettelijke vereisten waaraan moet worden voldaan. | Wet diergezondheid | X | | |
| | | | WVO | X | | |
| 2 | Beschrijving beheersmaatregelen | Beschrijf de chemische, biofysische en beheersmaatregelen ter voorkoming van incidentele ontsnappingen van het organisme en van eventuele niet-doelsoorten naar, en de vestiging daarvan in andere dan de beoogde ontvangende ecosystemen | Chemische beheersmaatregelen, | X | | |
| | | Biofysische beheersmaatregelen | | X | | |
| | | Algemene beheersmaatregelen | | X | | |
| | | Herkomst water | | X | | |
| | | Bestemming effluënten | | X | | |
| | | Behandeling effluënten | | X | | |
| | | Nabijheid regenwatercollectoren | | X | | |
| | | Roofdierbestrijding | | X | | |
| | | Bewaking van locatie | | X | | |
| | | Maatregelen ter voorkoming ontsnapping | | X | | |
| | | Beschrijving ziekten | In de natuur | | X | |
| | | | Overige kweeksituaties | | X | |
| | | | Gerelateerde kweeksituaties | | X | |
| | | | Preventieve maatregelen | | X | |
| | | Deskundigheid van het personeel op de kwekerij | | X | | |
| | | Supervisie en inspectie | Beschrijving op kwekerij | | X | |
| | | Handelingen | Operationele ingrepen | | X | |
| | | | Gereedmaken | | X | |

RAS en Regels Nederland

| | | | | | | |
|---|-------------------------|---|--|---|---|--|
| | | | transport (afzwemmen) | | | |
| | | | Transport levende dieren | | X | |
| | | | Dodingsmethode | | X | |
| | | | Quarantainetijd | | X | |
| 3 | Noodplannen | Beschrijving noodplan bij | een eventuele onopzettelijke, incidentele of ongemachtigde vrijlating van organismen uit de kweekvoorzieningen | X | | |
| | | | incidentele of onverwachte uitbreiding van het verspreidingsgebied na uitzetting. | X | | |
| 4 | Visserijactiviteiten*** | Beschrijving doel | | X | | |
| | | Wie is er gebaat bij deze visserijactiviteiten? | | X | | |
| | | Beschrijving beheersplan en, indien van toepassing, eventuele wijzigingen in het beheersplan voor soorten die door de introductie worden beïnvloed. | | X | | |

*** Indien dit voorstel wordt gedaan ten behoeve van bepaalde visserijactiviteiten, beschrijf dan het doel van deze visserijactiviteiten.

H. Bedrijfsgegevens

1. Geef de naam van de eigenaar en/of het bedrijf, het nummer van de aquacultuurvergunning en de bedrijfsvergunning (indien van toepassing) of de naam van de overheidsdienst met naam, telefoonnummer, fax en e-mailadres van de contactpersoon.

| | | | 708/2007/EC | GWWD | Compliance |
|---|---------------------------|---|-------------|------|------------|
| 1 | Bedrijfsgegevens | Naam eigenaar | X | | |
| | | Naam bedrijf | X | | |
| | | Nummer Aquacultuurvergunning | X | | |
| | | Bedrijfsvergunning (indien van toepassing) | X | | |
| | Overheidsdienst**** | Naam dienst | X | | |
| | | Naam contactpersoon | X | | |
| | | Telefoonnummer contactpersoon | X | | |
| | | Fax contactpersoon | X | | |
| | | Emailadres contactpersoon | X | | |
| 2 | Levensvatbaarheid project | Geef een indicatie van de economische levensvatbaarheid van het voorgestelde project. | X | | |

**** Indien door overheid aangevraagd

I. Referenties

| | | | | 708/2007/EC | GWWD | Compliance |
|---|-------------|--|--------------------------------|-------------|------|------------|
| 1 | Referenties | Gedetailleerde bibliografie van alle referenties | | X | | |
| 2 | | Namenlijst | Wetenschappelijke autoriteiten | X | | |
| | | | Visserijdeskundigen | X | | |

